

SONY[®]

4-747-167-61(1)

4-747-167-61(1)

4-747-167-61(1)

4-747-167-61(1)

4-747-167-61(1)

4-747-167-61(1)

4-747-167-61(1)

4-747-167-61(1)

4-747-167-61(1)

4-747-167-61(1)

4-747-167-61(1)

4-747-167-61(1)

4-747-167-61(1)

4-747-167-61(1)

4-747-167-61(1)

4-747-167-61(1)

4-747-167-61(1)

4-747-167-61(1)

4-747-167-61(1)

4-747-167-61(1)

4-747-167-61(1)

4-747-167-61(1)

4-747-167-61(1)

4-747-167-61(1)

4-747-167-61(1)

4-747-167-61(1)

4-747-167-61(1)

4-747-167-61(1)

4-747-167-61(1)

4-747-167-61(1)

4-747-167-61(1)

4-747-167-61(1)

4-747-167-61(1)

4-747-167-61(1)

4-747-167-61(1)

4-747-167-61(1)

4-747-167-61(1)

4-747-167-61(1)

4-747-167-61(1)

4-747-167-61(1)

4-747-167-61(1)

4-747-167-61(1)

4-747-167-61(1)

4-747-167-61(1)

4-747-167-61(1)

4-747-167-61(1)

4-747-167-61(1)

4-747-167-61(1)

4-747-167-61(1)

4-747-167-61(1)

4-747-167-61(1)

4-747-167-61(1)

4-747-167-61(1)

4-747-167-61(1)

4-747-167-61(1)

4-747-167-61(1)

4-747-167-61(1)

4-747-167-61(1)

4-747-167-61(1)

4-747-167-61(1)

4-747-167-61(1)

4-747-167-61(1)

4-747-167-61(1)

4-747-167-61(1)

4-747-167-61(1)

4-747-167-61(1)

4-747-167-61(1)

4-747-167-61(1)

4-747-167-61(1)

4-747-167-61(1)

4-747-167-61(1)

4-747-167-61(1)

4-747-167-61(1)

4-747-167-61(1)

4-747-167-61(1)

4-747-167-61(1)

4-747-167-61(1)

4-747-167-61(1)

4-747-167-61(1)

4-747-167-61(1)

4-747-167-61(1)

4-747-167-61(1)

4-747-167-61(1)

4-747-167-61(1)

4-747-167-61(1)

4-747-167-61(1)

4-747-167-61(1)

4-747-167-61(1)

4-747-167-61(1)

Дата производства указана на нижней части корпуса устройства и на штрихкоде на упаковке после слов «Изготовлено:» в следующем формате: «ММ-YYYY», где ММ — месяц, а YYYY — год производства.

Данное оборудование прошло испытания и признано соответствующим с ограничениями, установленными Директивой по электромагнитной совместимости, при условии использования соединительного кабеля длиной менее 3 метров.

Меры предосторожности

О безопасности

- Полностью отсоединяйте шнур питания переменного тока (провод электропитания) от сетевой розетки (сети электроснабжения), если не предполагается использовать аппарат в течение продолжительного периода времени. При отсоединении аппарата всегда держитесь за штепсельную вилку. Ни в коем случае не тяните за сам шнур.
- Если в систему попадет какой-либо твердый предмет или жидкость, отключите систему от сети и обратитесь за консультацией к ближайшему дилеру Sony.

О расположении

- Не располагайте систему в наклонном положении или в чрезмерно жарких, холодных, пыльных, грязных или влажных местах, а также в местах с недостаточной вентиляцией или подверженных воздействию вибрации, прямого солнечного света, или под осветительным оборудованием.
- Не оставляйте рядом с устройством какие-либо предметы, чувствительные к магнитным полям (платежные карты, кредитные карты с магнитным кодированием и т.п.).
- Будьте осторожны, располагая систему на специально обработанных поверхностях (например, воском, маслом, полиролью), так как это может привести к образованию пятен на поверхности или обесцвечиванию поверхности.
- Не допускайте попадания на устройство брызг воды. Данное устройство не является водонепроницаемым.

О внутренней генерации тепла

- При использовании устройства в течение длительного времени температура данного устройства может повыситься, однако это не является неисправностью.
- Не перекрывайте вентиляционные отверстия и не вставляйте в них мелкие предметы. Это может привести к короткому замыканию или неисправности устройства.

По очистке

Очищайте данную систему мягкой тканью, слегка смоченной в мягком моющем растворе. Не используйте никакие типы наждачной бумаги, чистящих порошков, или растворителей, таких как разбавитель, бензин или спирт.

Обращение с FM-антенной

- Во время регулировки длины придерживайте антенну за самую толстую часть и верхний конец и медленно выдвигайте/складывайте ее.

4-747-167-61(1)

4-747-167-61(1)

4-747-167-61(1)

4-747-167-61(1)

4-747-167-61(1)

4-747-167-61(1)

4-747-167-61(1)

4-747-167-61(1)

4-747-167-61(1)

4-747-167-61(1)

4-747-167-61(1)

4-747-167-61(1)

4-747-167-61(1)

4-747-167-61(1)

4-747-167-61(1)

4-747-167-61(1)

4-747-167-61(1)

4-747-167-61(1)

4-747-167-61(1)

4-747-167-61(1)

4-747-167-61(1)

4-747-167-61(1)

4-747-167-61(1)

4-747-167-61(1)

4-747-167-61(1)

4-747-167-61(1)

4-747-167-61(1)

4-747-167-61(1)

4-747-167-61(1)

4-747-167-61(1)

- LDAC™ и логотип LDAC являются зарегистрированными товарными знаками Sony Corporation.
- Отметки ™ и ® не используются в документации.
- Другие товарные знаки и торговые названия являются товарными знаками и торговыми названиями их соответствующих владельцев.

Технические характеристики

Секция акустической системы

Твитер: 50 мм × 3, конический тип

Вуфер: 160 мм × 2, конический тип

Входы

AUDIO/PARTY CHAIN IN L/R:

Напряжение 2 В, полное сопротивление 10 кОм

MIC:

Чувствительность 1 мВ, полное сопротивление 10 кОм

Выходы

AUDIO/PARTY CHAIN OUT L/R:

Напряжение 2 В, полное сопротивление 600 Ом

Секция USB и поддерживаемые аудиоформаты

Порт ← (USB):

Тип А, максимальный ток 2,1 А

Поддерживаемая скорость передачи данных:

MP3 (MPEG1 Audio Layer-3):

32 кбит/с – 320 кбит/с, переменный поток данных

WMA: 32 кбит/с – 192 кбит/с, переменный поток данных

Частота дискретизации:

MP3 (MPEG1 Audio Layer-3): 32/44,1/48 кГц

WMA: 44,1 кГц

Секция FM-тюнера

Диапазон частот:

87,5 МГц – 108,0 МГц (шаг 50 кГц)

Антенна:

Стержневая антенна

Секция BLUETOOTH

Система связи:

Характеристики BLUETOOTH версии 4.2

Максимальный диапазон связи:

Прямая видимость approx. 10 м¹

Полоса частот:

Полоса 2,4 ГГц (2,4000 ГГц – 2,4835 ГГц)

Метод модуляции:

FHSS (расширение спектра скачкообразной перестройкой частоты)

Совместимые профили BLUETOOTH*2:

A2DP (Advanced Audio Distribution Profile)

AVRCP (Audio Video Remote Control Profile)

HFP (Hands-free Profile)

HSP (Headset Profile)

Поддерживаемые кодеки:

SBC (Subband Codec)

AAC (Advanced Audio Coding)

LDAC*3

^[1] Фактический диапазон может отличаться в зависимости от факторов, таких как препятствия между устройствами, магнитные поля вокруг микроволновых печей, статическое электричество, чувствительность приема, характеристика антенны, операционная система, программное приложение и т.п.

^[2] Профили стандарта BLUETOOTH указывают назначение коммуникаций BLUETOOTH между устройствами.

^[3] LDAC представляет собой технологию звукового кодирования, разработанную Sony, которая позволяет осуществлять передачу аудиоконтента высокого разрешения (Hi-Res) даже через соединение BLUETOOTH. В отличие от других технологий кодирования, совместимых с BLUETOOTH, например, SBC, она обходится без какого бы то ни было понижающего преобразования аудиоконтента высокого разрешения*4 и позволяет передавать приблизительно втрое больший объем данных*5, чем другие технологии, по беспроводной сети BLUETOOTH с беспрецедентным качеством звука благодаря эффективному кодированию и оптимизированному пакетированию данных.

^[4] Кроме данных формата DSD.

^[5] По сравнению с SBC, в случае выбора битрейта 990 кбит/с (96/48 кГц) или 909 кбит/с (88,2/44,1 кГц).

Система в целом

Требования по электропитанию:

120 В – 240 В переменного тока, 50/60 Гц

Потребляемая мощность:

60 Вт

Потребляемая мощность в режиме ожидания:

При выключенном режиме ожидания BLUETOOTH: 0,5 Вт

При включенном режиме ожидания BLUETOOTH: 1,5 Вт

Размеры (Ш/В/Г) (Приблиз.):

345 мм × 656 мм × 379 мм

Масса (Приблиз.):

12 кг

Комплект поставки:

Основное устройство: GTK-XB72 (1)

Шнур питания переменного тока (1)

Инструкция по эксплуатации (1)

Справочник (данное руководство) (1)

О поддерживаемых устройствах USB

- Данная система поддерживает только класс массовой памяти USB.

- Данная система поддерживает только устройства USB, отформатированные в FAT (кроме exFAT).

- Некоторые устройства USB могут не работать с данной системой.

Совместимые модели iPhone/iPod

iPhone X, iPhone 8 Plus, iPhone 8, iPhone 7 Plus, iPhone 7, iPhone SE, iPhone 6s Plus, iPhone 6s, iPhone 6 Plus, iPhone 6, iPhone 5s, iPhone 5c, iPhone 5, iPod touch (6-го поколения)

Устройство совместимо с iOS 10.0 или более поздней версией.

Конструкция и характеристики могут изменяться без предварительного уведомления.

Реализацию осуществлять в соответствии с действующими требованиями законодательства. Отслужившее изделие утилизировать в соответствии с действующими требованиями законодательства.

| Українська | Домашня аудіосистема |
|---|----------------------|
| Перед початком експлуатації пристрою уважно прочитайте цей посібник і збережіть його для подальшого використання. | |

УВАГА!

Щоб зменшити загрозу пожежі, не закривайте вентиляційний отвір пристрою газетами, скатертинами, занавісками тощо.

Не піддавайте пристрій дії джерел відкритого вогню (наприклад запалених свічок).

Для зниження ризику пожежі або ураження електричним струмом не піддавайте даний пристрій впливу крапель або бризок і не розміщуйте предмети з рідиною, такі як вази, на апараті.

Оскільки пристрій можна вимкнути, від'єднавши штекер від мережі, підключайте пристрій до легкодоступної розетки змінного струму. Якщо ви зауважите, що пристрій функціонує ненормально, негайно вийміть штекер із розетки змінного струму.

Навіть коли живлення на пристрої вимкнено, він не буде повністю відключений від електромережі, поки підключений до розетки змінного струму.

Не встановлюйте пристрій в обмеженому просторі, наприклад у книжковій шафі або вбудованій шафі.



| |
|--|
| <p>Sony GTK-XB72 являє собою домашню аудіосистему. Ви можете відтворювати музику на пристроях USB або відтворювати музику на пристроях BLUETOOTH за допомогою підключення по BLUETOOTH. Ви також можете прослуховувати радіостанції.</p> |
|--|

Умови зберігання:

Продукцію зберігають в упакованому виді в темних, сухих, чистих, добре вентиляованих приміщеннях, ізольованих від місць зберігання кислот і лугів. Температура зберігання: від -10 °C до + 45 °C. Відносна вологість зберігання 30% до 70%, без утворення конденсату. Термін зберігання не встановлений.

Транспортуйте пристрій в оригінальній упаковці виробника. Під час транспортування не кидайте пристрій, оберігайте його від падінь і не піддавайте надмірній вібрації. Якщо виникнуть несправності, які неможливо усунути за допомогою цього документа, зверніться в найближчий сервісний центр SONY.

Виробник: Соні Корпорейшн, 1-7-1 Конан Мінато-ку Токіо, 108-0075 Японія.

ВИГОТОВЛЕНО В КИТАЇ

Дата виробництва вказано на нижній частині виробу та на його упаковці на етикетці зі штрих-кодом після слов «Виготовлено:» у наступному форматі: «ММ-YYYY», ММ-YYYY, де ММ –місяць, YYYY –рік виготовлення.

Справжнім Соні Корпорейшн заявляє, що тип радіобладнання домашня аудіосистема GTK-XB72 відповідає Технічному регламенту радіобладнання; повний текст декларації про відповідність доступний на веб-сайті за такою адресою: http://www.compliance.sony.ua/

Результати тестувань цього обладнання демонструють його відповідність вимогам щодо обмежень, зазначених у стандарті EMC, які стосуються використання з'єднувального кабелю, коротшого за 3 метри.

Застережні заходи

Щодо техніки безпеки

- Якщо пристрій не використовуватиметься протягом тривалого часу, повністю від'єднайте кабель живлення змінного струму від розетки. Витягаючи шнур із розетки, завжди тримайте його за штепель. Ніколи не тягніть за сам шнур.
- Якщо в систему потрапить будь-який твердий предмет або рідина, від'єднайте систему від мережі та зверніться за консультацією до найближчого дилера Sony.

Щодо розташування

- Не розміщуйте систему на похилій поверхні або в місцях із надмірно високою чи низькою температурою, сильно заплених, забруднених, із високою вологістю, відсутністю належної вентиляції, а також під впливом вібрацій, прямих сонячних променів чи під освітлювальним обладнанням.
- Не залишайте предмети, чутливі до магнітних полів (платіжні картки, кредитні картки з магнітним кодуванням тощо) поряд з пристроєм.
- Будьте обережні, встановлюючи систему на спеціально оброблених поверхнях (наприклад, натертих воском, змашчених або полірованих), оскільки поверхня пристрою може заплямуватися або знебарвитися.
- Будьте обережні й не бризкайте воду на пристрій. Цей пристрій не є водонепроникним.

Щодо виділення тепла

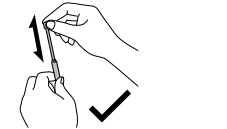
- У разі використання пристрою протягом тривалого часу температура цього пристрою може підвищитися, однак це не є несправністю.
- Не перекривайте вентиляційні отвори та не вставляйте в них дрібні предмети. Це може призвести до короткого замикання або несправності пристрою.

Щодо очищення

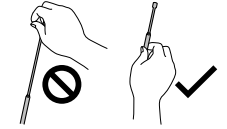
Чистити систему слід м'якою серветкою, злегка змоченою слабким розчином миючого засобу. Не використовуйте будь-які абразивні губки, порошок для чищення або такі речовини як бензин, спирт чи інші розчинники.

Поводження з FM-антенною

- Під час регулювання довжини тримайте антену за найтовстішу частину й верхній кінець та повільно витягуйте/складайте її.



- Під час регулювання напрямку тримайте антену за найтовстішу частину та повертайте її. Якщо рухати антену за верхній кінець або застосовувати надмірну силу, вона може зламатися.



- Поводьтеся з антенною обережно. Спроба рухати в неналежному напрямку може призвести до пошкодження антени.



Про голосові підказки ВАЖЛИВО: ГОЛОСОВІ ПІДКАЗКИ ДОСТУПНІ В ЦЬОМУ ВИРОБІ ТІЛЬКИ АНГЛІЙСЬКОЮ МОВОЮ

У залежності від стану системи голосові підказки виводяться системою наступним чином.

- Під час налаштування системи в режим сполучення; «BLUETOOTH pairing» (сполучення по BLUETOOTH)
- Під час підключення до пристрою BLUETOOTH®; «BLUETOOTH connected» (підключення по BLUETOOTH)
- Під час відключення від пристрою BLUETOOTH; «BLUETOOTH disconnected» (відключення BLUETOOTH)
- Під час завершення налаштувань для функції Додавання акустичної системи; «Double mode» (Подвійний режим)
- Під час натискання та утримання кнопки ADD (Додавання акустичної системи) протягом роботи функції Додавання акустичної системи; «Left/ Right/Double mode» (Ліва/ Права/Подвійний режим)
- У разі вибору функції тюнера частоту FM-тюнера буде озвучено англійською мовою під час операції ручного налаштування та під час прийому в процесі автосканування (Пошук).

Частоту FM-тюнера можна відобразити в додатку «Sony | Music Center (SongPal)» наступним чином:

- Підключіть систему до смартфона, iPhone тощо за допомогою підключення по BLUETOOTH.
- Запустіть «Sony | Music Center» на смартфоні.
- Виберіть [(назва моделі)] – [FM Tuner].

Про авторське право та ліцензії

- Android, Google Play та інші пов'язані товарні знаки й логотипи є товарними знаками компанії Google LLC.
- Робот Android відтворюється або трансформується на основі оригіналу, що створений і розповсюджується компанією Google, та використовується відповідно до умов, описаних у Creative Commons 3.0 Attribution License.
- Ліцензія на технологію звукового кодування MPEG Layer-3 та патенти отримані від Fraunhofer IIS і Thomson.
- Windows Media є зареєстрованою торгівельною маркою або торгівельною маркою Microsoft Corporation у Сполучених Штатах Америки та/або в інших країнах.
- Цей пристрій захищено деякими правами інтелектуальної власності Microsoft Corporation. Використання або розповсюдження цих технологій за межами цього виробу заборонено без ліцензії від Microsoft або уповноважених підрозділів Microsoft.
- Слово-знак і логотип BLUETOOTH® — це зареєстровані торговельні марки, які належать Bluetooth SIG, Inc. Sony Corporation використовує їх відповідно до ліцензії.
- N-Mark є товарним знаком або зареєстрованим товарним знаком NFC Forum, Inc. у США та інших країнах.
- Apple, логотип Apple, iPhone, iPod i iPod touch є товарними знаками компанії Apple Inc., зареєстрованими у США та інших країнах.
- App Store є знаком обслуговування Apple Inc.
- Використання мітки "Виготовлено для Apple" означає, що аксесуар розроблено спеціально для під'єднання до продуктів Apple, вказаних в мітці, і сертифіковано розробником на відповідність стандартам якості Apple. Apple не несе відповідальності за роботу цього пристрою або його відповідність стандартам безпеки та нормативним вимогам.
- LDAC™ і логотип LDAC є торговими марками Sony Corporation.
- Знаки ™ і ® не використовуюються в документах.
- Інші товарні знаки та товарні назви належать відповідним власникам.

Технічні характеристики

Секція гучномовців

Високочастотний динамік: 50 мм × 3, конусного типу

Низькочастотний динамік: 160 мм × 2, конусного типу

Вхідні роз'єми

AUDIO/PARTY CHAIN IN L/R:

Напруга – 2 В, опір – 10 кОм

МІС:

Чутливість 1 мВ, повний опір 10 кОм

Вихідні роз'єми

AUDIO/PARTY CHAIN OUT L/R:

Напруга – 2 В, опір – 600 Ом

Секція USB і підтримувані формати звуку

Роз'єм ↔ (USB):

Тип А, максимальний струм 2,1 А

Підтримувана швидкість потоку:

MP3 (MPEG1 Audio Layer-3):

32 кбіт/с – 320 кбіт/с, змінна швидкість потоку

WMA: 32 кбіт/с – 192 кбіт/с, змінна швидкість потоку

Частота дискретизації:

MP3 (MPEG1 Audio Layer-3): 32/44,1/48 кГц

WMA: 44,1 кГц

Секція FM-тюнера

Діапазон частот:

87,5 МГц – 108,0 МГц (крок 50 кГц)

Антенa:

Стрижнева антена

Секція BLUETOOTH

Система зв'язку:

Специфікація BLUETOOTH версії 4.2

Робоча частота / Максимальна вихідна потужність:

2400 МГц – 2483,5 МГц / < 9,5 дБм

Максимальний радіус зв'язку:

Радіус прийому – прибіл. 10 м*1

Частотний діапазон:

2,4 ГГц (2,4000 ГГц – 2,4835 ГГц)

Спосіб модуляції:

FHSS (Freq Hopping Spread Spectrum – метод стрибкоподібної зміни частоти)

Сумісні профілі BLUETOOTH*2:

A2DP (Advanced Audio Distribution Profile)

AVRCP (Audio Video Remote Control Profile)

HFP (Hands-free Profile)

HSP (Headset Profile)

Підтримувані кодеки:

SBC (Subband Codec)

AAC (Advanced Audio Coding)

LDAC*3

^[1] Фактичний діапазон може відрізнятися через такі фактори: наявність перешкод між пристроями, магнітних полів (наприклад, від мікрохвильової печі), статичної електрики; через недостатній рівень прийому або якість роботи антени, тип операційної системи, програмне забезпечення тощо.

^[2] Профілі стандарту BLUETOOTH вказують призначення комунікацій BLUETOOTH між пристроями.

^[3] LDAC являє собою технологію кодування звуку, розроблену компанією Sony, яка дозволяє передавати аудіоконтент високої роздільної здатності (Hi-Res) навіть через з'єднання BLUETOOTH. На відміну від інших BLUETOOTH-сумісних технологій кодування, як-от SBC, ця технологія функціонує без перетворення з пониженням частот аудіоконтента високої роздільної здатності[4] і дозволяє передавати приблизно втричі більше даних[5, ніж інші технології, через бездротову мережу BLUETOOTH з безпрецедентною якістю звуку завдяки ефективному кодуванню та оптимізованому пакетуванню даних.

^[4] За винятком вмісту формату DSD.

^[5] У порівнянні з кодеком SBC, у разі вибору бітрейта 990 кбіт/с (96/48 кГц) або 909 кбіт/с (88,2/44,1 кГц).

Секція NFC

Робоча частота:

13,56 МГц

Загальні характеристики

Вимоги щодо живлення:

120 В – 240 В змінного струму, 50/60 Гц

Споживання електроенергії:

60 Вт

Споживання енергії в режимі очікування:

За вимкненого режиму очікування BLUETOOTH: 0,5 Вт

За увімкненого режиму очікування BLUETOOTH: 1,5 Вт

Розміри (Ш/В/Г) (прибл.):

345 мм × 656 мм × 379 мм

Маса (прибл.):

12 кг

Комплект поставки:

Основний пристрій: GTK-XB72 (1)

Кабель живлення змінного струму (1)

Інструкції з експлуатації (1)

Довідковий посібник (цей посібник) (1)

Відомості щодо сумісних USB-пристроїв

- Ця система підтримує лише пристрої класу USB Mass Storage.
- Ця система підтримує лише USB-пристрої із файловою системою FAT (окрім exFAT).
- Деякі USB-пристрої не працюють із цією системою.

Сумісні моделі iPhone/iPod

iPhone X, iPhone 8 Plus, iPhone 8, iPhone 7 Plus, iPhone 7, iPhone SE, iPhone 6s Plus, iPhone 6s, iPhone 6 Plus, iPhone 6, iPhone 5s, iPhone 5c, iPhone 5, iPod touch (6-го покоління)
Пристрій сумісний з iOS 10.0 і вище.

Конструкція та технічні характеристики можуть бути змінені без попередження.

Made for
 iPhone | iPod

