



Graphic Pen Tablet

Star G540/G430S/G640

For Game osu!&Drawing



Windows 10/8/7/Vista

Mac OS X 10.6 or above



XP-PEN

Web site: www.xp-pen.com
Mail: service@xp-pen.com


Please contact us with any questions





G430S, G540 & G640 User Manual

Safety Precautions

This manual uses the following symbols to ensure that the XP-PEN Tablet is used correctly and safely. Be sure to read and observe the Safety Precautions.

 **Do not use this product in a control system area that requires a high degree of safety and reliability.**
In such a system, this product could negatively affect other electronic devices and could malfunction due to the effect of those devices.

 **Turn the power off in areas where use of electronic devices is prohibited.**
Turn the power off your tablet when onboard an aircraft or in any other location where use of electronic devices is prohibited, otherwise it may negatively affect other electronic devices in the area.
Unplug the USB connector from this product and turn the power off.

 **Keep the product away from infants and young children.**
Accessories to this gadget may present a choking hazard to small children. Keep all accessories away from infants and young children.


CAUTION

Do not place this product on unstable surfaces.


Avoid placing this product on unstable, tilted surfaces or any locations exposed to excessive vibrations. This may cause the tablet to fall or impact surfaces which can result in damage and/or malfunction to the tablet.


Do not place heavy objects on top of this product.

Do not place heavy objects on the product. Do not step on, or place your body weight on this product as this may cause damage.


 **Avoid extreme high or low-temperature exposure to the XP-Pen tablet.**
Do not store this product in areas that drop below 5°C or above 40°C. Avoid locations with excessive temperature fluctuations. This may result in damage to the product and its components.

 **Do not disassemble**
Do not disassemble or modify this product. Doing so may expose you to heat, fire, electric shock and injury. Disassembling the product will void your warranty.


 **Do not use alcohol for cleaning**
Never use alcohol, thinner, benzene or other mineral solvents that may discolor and cause deterioration to the product.

 **Do not expose to water**
Be cautious of water and all liquids that may be near the tablet. Exposure to water or liquid could damage the product.

CAUTION

 **Avoid placing metallic objects and especially magnetic objects on the tablet.**
Placing metallic and/or magnetic objects on this product during operation may cause malfunction or permanent damage.

 **Do not strike the pen against hard objects.**
Striking the pen against hard objects can cause damage to the pen.

 **Avoid gripping the pen too tightly, and DO NOT use excessive weight/pressure on the Express Key button and pen.**
The stylus pen is a high-precision instrument. Avoid pressing too tightly on the Express Key button, and keep any objects from covering the pen to avoid potential damage. Keep the pen away from areas of high dust, contaminants, or any particulate matter that can effect or damage the pen.

Limitation of Liability

- XP-Pen shall in no event be liable for damages resulting from fires or earthquakes, including those caused by third parties and those arising from user misuse, abuse or neglect.
- XP-Pen shall in no event be liable for incidental damages- including but not limited to loss of business income, interruption of business activities, corruption or loss of data – that arise from use or failure to use this product correctly.
- XP-Pen shall in no event be liable for damage resulting from uses not documented in this manual.
- XP-Pen shall in no event be liable for damages or malfunction arising from the connection to other devices or use of third party software.

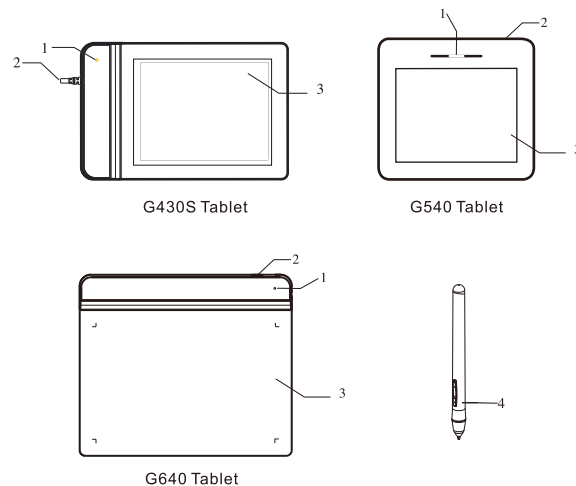
Содержание

| | |
|--|----|
| I. Описание продукта | 2 |
| Описание..... | 2 |
| Рабочая область..... | 3 |
| II. Перо (Стилус) | 3 |
| Описание..... | 3 |
| Замена наконечника..... | 4 |
| III. Установка драйвера | 4 |
| Windows..... | 4 |
| Mac..... | 5 |
| IV. Настройка интерфейса драйвера | 8 |
| Windows..... | 8 |
| Mac..... | 11 |
| V. Удаление драйвера | 14 |
| Windows..... | 14 |
| Mac..... | 14 |
| VI. FAQ | 14 |

Спасибо Вам за покупку продукции XP-Pen! В настоящее время поддерживаются английский, русский, японский, французский, испанский, итальянский, корейский, немецкий, китайский и португальский языки. Скоро будут переводы и на другие языки. Спасибо за понимание!

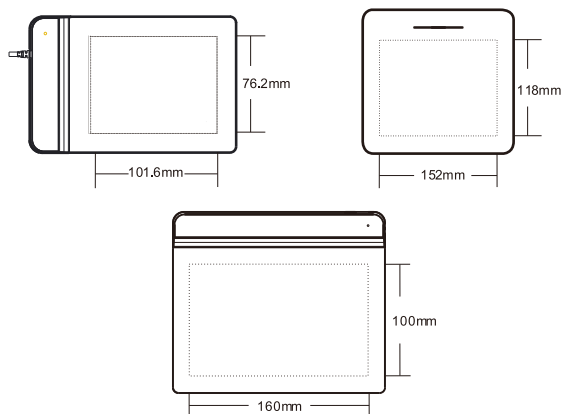
{ I. Описание продукта }

Описание



Картинка 1-1: Описание

- (1) Индикатор состояния
- (2) USB-кабель
- (3) Рабочая область
- (4) Стилус

Рабочая область

Картинка 1-2: Рабочая область

{ II. Стилус }**Описание**

Картинка 2-1: Стилус и аксессуары

- (1) Боковая кнопка 2
- (2) Боковая кнопка 1
- (3) Наконечник

Примечания:

- a. Функцию боковых кнопок стилуса можно настроить под свои нужды.
- b. Стилус не требует подзарядки

Замена наконечника

- (1) Открутите против часовой стрелки верхнюю часть подставки, чтобы открыть ее.
- (2) Извлеките зажим для смены наконечников, находящийся в центре подставки.
- (3) Используйте зажим, чтобы вытащить наконечник.
- (4) Вставьте новый наконечник в стилус.



Картинка 2-2: Замена наконечника

{ III. Установка драйвера }**Поддерживаемые версии операционной системы:**

Windows 10, 8, 7, Vista или XP
Mac OS X 10.8 или выше

Примечание:

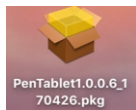
- (1) Перед установкой драйверов убедитесь, что все антивирусные программы отключены. Некоторые программы, как One Drive и Drogbox могут мешать успешной установке драйверов.
- (2) Удалите все драйвера других графических планшетов (в том числе и драйвера других моделей планшетов XP-Pen), чтобы избежать конфликта драйверов.
- (3) Вы можете скачать драйвера для G430S, G540 & G640 с официального сайта XP-Pen (www.xp-pen.com). Если Вы скачали драйвера с сайта, то извлеките содержимое файла zip перед тем, как начать установку.

Windows

- (1) Подключите G430S, G540 & G640 к Вашему компьютеру при помощи прилагающегося USB-кабеля.
- (2) Скачайте драйвера для G430S, G540 & G640 с нашего официального сайта (www.xp-pen.com).
- (3) После успешной установки драйвера на экране должен появиться небольшой значок планшета "XP" (обычно находится в правом нижнем углу экрана).

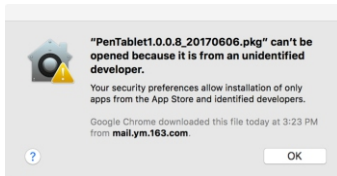
Mac

- Подключите G430S, G540 & G640 к Вашему компьютеру при помощи прилагающегося USB-кабеля.
- Скачайте драйвера для G430S, G540 & G640 с нашего официального сайта (www.xp-pen.com).
- Откройте Finder, затем найдите папку с драйверами. Откройте папку the "Mac Driver", и запустите файл .pkg.



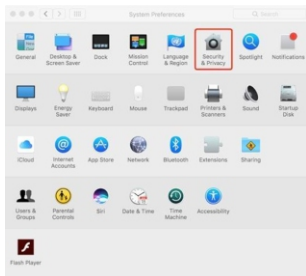
Картинка 3-1: Драйвер для Mac

- Если при установке драйвера вышла данная ошибка, то выполнить следующие действия.



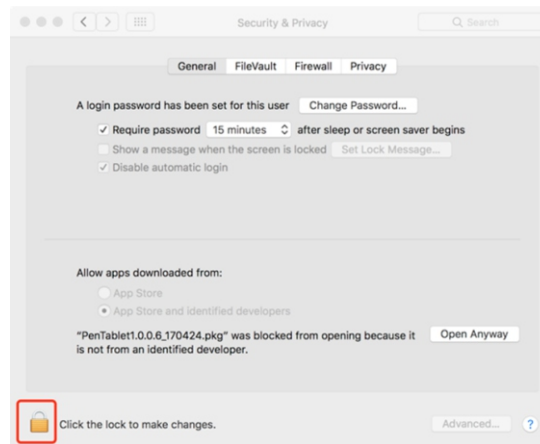
Картинка 3-2: Неизвестный разработчик

- Откройте "Системные настройки," потом "Безопасность и Конфиденциальность".



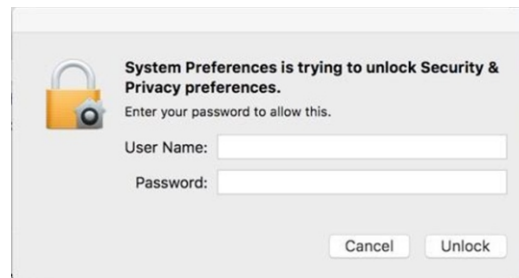
Картинка 3-3: Безопасность и Конфиденциальность

- Нажмите на значок замка в нижнем левом углу окна.



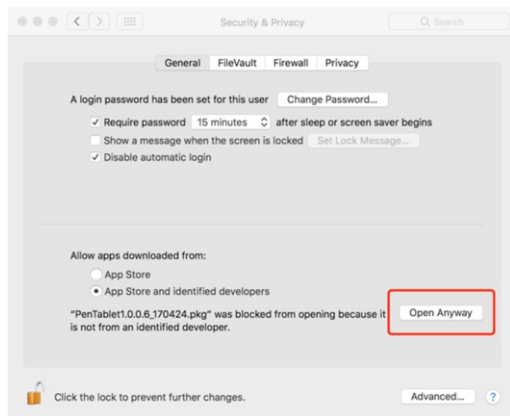
Картинка 3-4: Замок

- Введите имя и пароль администратора, затем нажмите "Разблокировать"



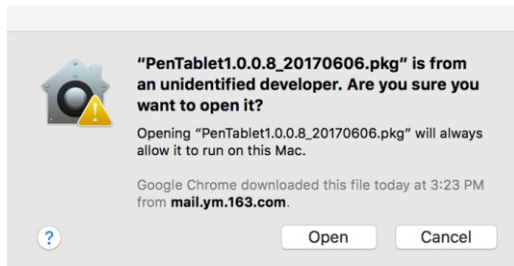
Картинка 3-5: Пароль

d. Нажмите "Все равно Открыть"



Картинка 3-6: Все равно открыть

e. Нажмите "Открыть", чтобы запустить настройки планшета.



Картинка 3-7: Открыть

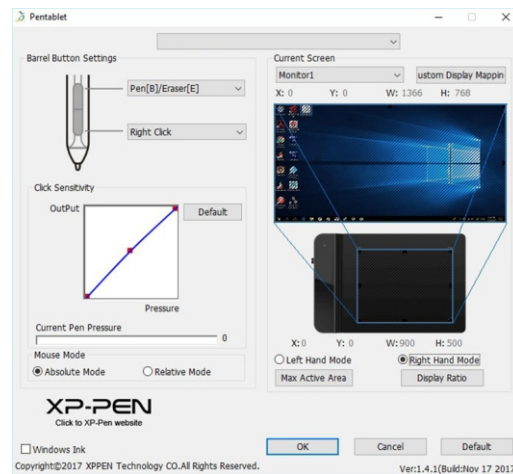
{ IV. Настройка интерфейса драйвера }

Windows

Настройки драйвера Star 06 могут быть открыты двумя способами:

- Нажмите на значок планшета(), в правом нижнем углу экрана.
- ИЛИ
- Найдите значок "Pentablet" на рабочем столе и дважды щелкните на него.

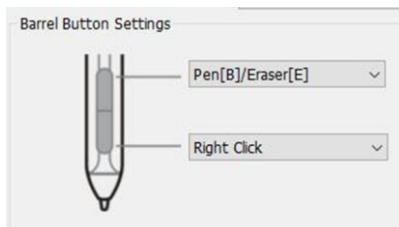
Настройка интерфейса драйвера



Картинка 4-1: Интерфейс

1.1. Настройка функций пера

Здесь Вы можете настроить функции кнопок пера.



Картинка 4-2: Настройка функций пера

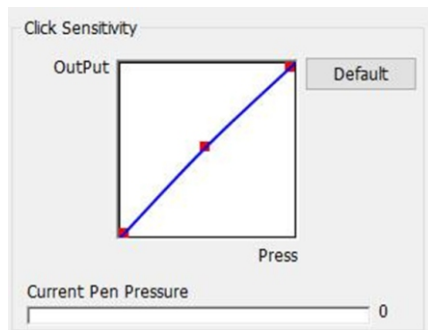
Примечание:

Переключение Перо/Ластик

Вы можете переключаться между пером и ластиком с помощью боковых кнопок пера. После переключения между режимами, на экране Вашего монитора отобразиться выбранный режим.

1.2. Чувствительность пера и время двойного щелчка.

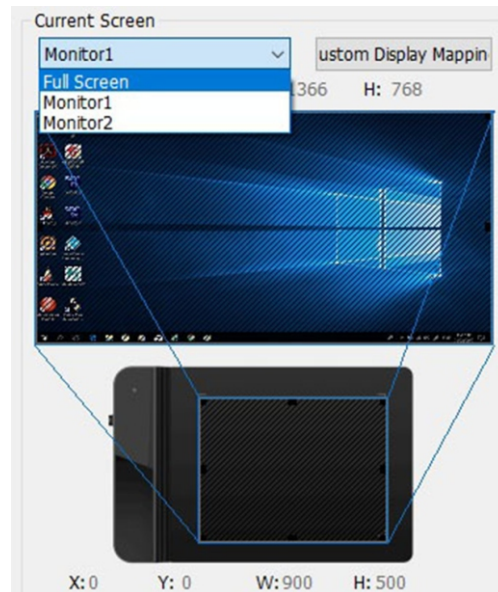
Здесь Вы можете настроить чувствительность и необходимую скорость регистрации двойного щелчка. Тем легче будет чувствительность, тем меньше физического давления необходимо для максимальной точки силы нажатия.



Картинка 4-3: Чувствительность пера и время двойного щелчка.

1.3. Текущий экран

G430S, G540 & G640 можно настроить для использования с одним или двумя мониторами.



Картинка 4-4: Полный экран

1.4. Режим мыши

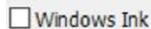
Абсолютный режим: стандартный режим планшета. В абсолютном режиме каждая точка на планшете соответствует точке на экране
Относительный режим: режим мышки. В относительном режиме перо используется как обычная мышь



Картинка 4-5: Режим мыши

1.5. Windows Ink

Здесь Вы можете включить или отключить функцию «Windows Ink». Включение данной функции позволяет использовать программы, которые используют «Windows Ink».



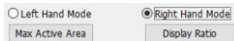
Картинка 4-6: Windows Ink

1.6. Режим правши и левши

G430S, G540 & G640 по умолчанию настроены для правой. После переключения для левшей необходимо повернуть планшет на 180 градусов.

Соотношение сторон экрана

“Соотношение сторон экрана” регулирует рабочую область планшета так, чтобы она совпадала с разрешением Вашего экрана.



Картинка 4-7: Режим правши и левши & Соотношение сторон экрана

Mac

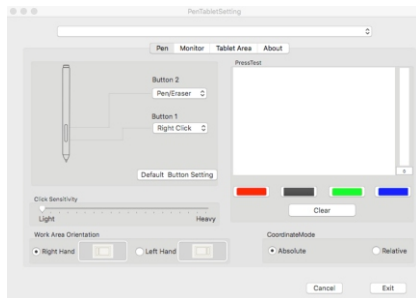
Откройте настройки драйвера G430S, G540 & G640, затем Finder > Applications > PenTabletSetting.

Настройка интерфейса драйвера



Картинка 4-8: Настройки планшета

1.1. Стилус



Картинка4-9: Стилус

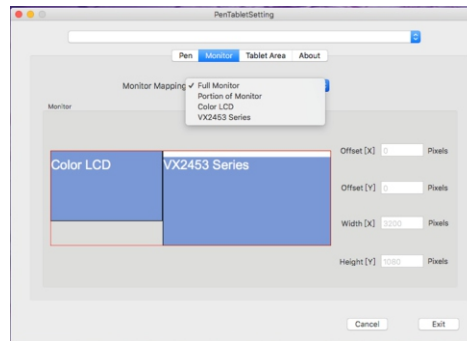
Примечание:

Вы можете переключаться между пером и ластиком с помощью боковых кнопок пера. После переключения между режимами, на экране Вашего монитора отобразится выбранный режим.

- (1) В данной вкладке Вы можете настроить функцию боковых кнопок стилуса, а также проверить чувствительность нажатия пера.
- (2) Нажмите «По умолчанию», чтобы восстановить заводские настройки.
- (3) Тем легче будет чувствительность, тем меньше физического давления необходимо для максимальной точки силы нажатия.
- (4) Абсолютный и Относительный режимы. Абсолютный режим: стандартный режим планшета. В абсолютном режиме каждая точка на планшете соответствует точке на экране. Относительный режим: режим мышки. В относительном режиме перо используется как обычная мышь.
- (5) The G430S, G540 & G640 можно настроить под правшу и левшу. При переключении на режим левши, необходимо развернуть планшет на 180 градусов.

1.2. Монитор

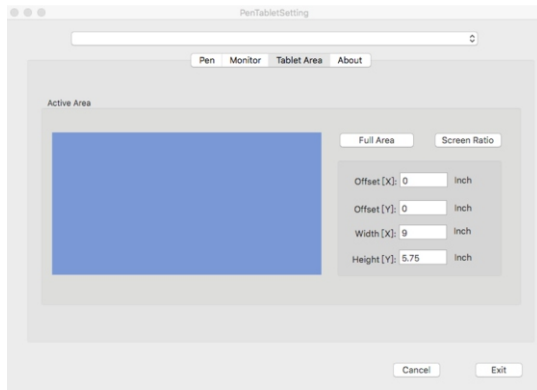
Во вкладке “Монитор” Вы можете настроить планшет для использования с одним или двумя мониторами.



Картинка 4-10: Монитор

1.3. Рабочая область

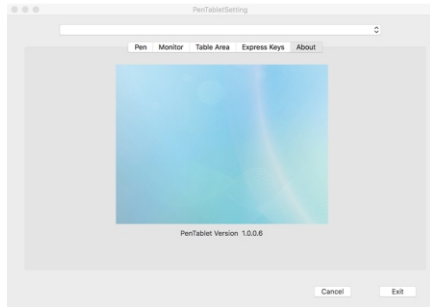
В данной вкладке Вы можете отрегулировать размер рабочей области. "Полный размер экрана" автоматически выбирает самый большой размер рабочей области.



Картинка 4-11: Рабочая область

1.4. Версия драйвера

В данной вкладке можно посмотреть текущую версию драйвера.



Картинка 4-12: Версия драйвера

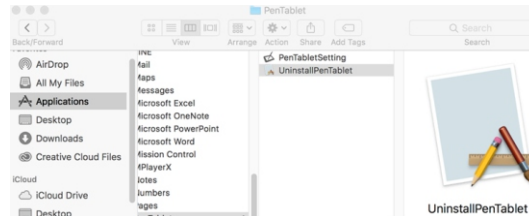
{ V. Удаление драйвера }

Windows

Откройте [Пуск], затем [Settings] → [Apps & features]. Найдите "PenTablet" и нажмите "Uninstall." Далее следуйте инструкциям на экране.

Mac

Открыть [Finder] → [Application] → [Pen Tablet], затем нажмите "Uninstall Pen Tablet" и следуйте инструкции на экране.



Картинка 5-1: Удаление драйвера MAC

Примечание :

После удаления драйверов необходимо перезагрузить компьютера.

{ VI. FAQ }

1. Я не могу использовать перо, чтобы контролировать курсор.


а. Загорается ли индикатор после прикосновения пером поверхности планшета?

- Да: Удалите драйвера G430S, G540 & G640. Перезагрузите компьютер, затем подключите планшет к компьютеру и проверьте перо. Если курсор реагирует на передвижение пера, значит аппаратное обеспечение планшета в норме. Переустановите драйвера следуйте этим шагам (Windows):

- Скачайте последнюю версию драйвера с сайта www.xp-pen.com, затем извлеките содержимое zip файла на рабочий стол.
- Close all non-essential software and processes (Some software may use the wintab process and interfere with the driver installation. OneDrive in particular often causes issues; its system tray icon looks like two grey clouds.).
- Закройте все другие программы, в том числе и антивирусные программы.
- Откройте C:\Windows. В поисковой строке введите "WinTab32.dll", а затем удалите этот файл.
- Подключите планшет к компьютеру, затем начните установку драйвера.
- После успешной установки драйвера необходимо перезагрузить компьютер.

- Если в системном трее не отображает значок планшета то:
- В поле поиска на панели задач введите запрос папка и выберите пункт Показывать скрытые файлы и папки в результатах поиска. В разделе Дополнительные параметры выберите Показывать скрытые файлы, папки и диски, а затем нажмите кнопку ОК. В поле поиска введите запрос "wscntent." Запустите эти файлы от имени Администратора, после чего иконка должна появиться.
- Нет: Убедитесь, что планшет плотно подключен к Вашему компьютеру. Если Вы используете беспроводной режим, то сначала протестируйте планшет при помощи USB-кабеля.

2. Как я узнаю, что драйвер Star 06 был успешно установлен?

- a. После успешной установки драйвера в системном трее должен появиться значок планшета  (Windows). Курсор можно управлять пером, а также функционирует нажатия пера, которое можно проверить в настройках драйвера.

3. Как убедиться, что проблема в программном обеспечении планшета?

- a. Подключите и проверьте планшета на других компьютерах. Если он работает на других компьютерах, то попробуйте удалить все драйвера (включая и драйвера других моделей XP-Pen). Затем установите драйвера Star 06.
 - a. 1. Если при касании пером рабочей области планшета, индикатор состояния не загорается, то скорее всего проблема с программным обеспечением планшета.

По всем вопросам обращайтесь:

Skype: XP-Pen

Web: www.xp-pen.com

Email: service@xp-pen.com